

TEAMSPEAK INSTALAÇÃO E CONFIGURAÇÃO

ws!MOLoToV – molotov@wsclan.com.br

WS! CLAN SERVER – <http://www.wsclan.com.br>

1 – Introdução

O Teamspeak é um programa muito utilizado por gamers para comunicação por voz durante partidas de jogos online. Ele tem configuração simples e acesso direto aos servidores. Tem qualidade próxima ou melhor que a de um telefone comum, com a vantagem de ser gratuito e via internet.

O ws! Clan requisita que todos os seus membros possuam o programa, visto que ele é utilizado em todas as partidas oficiais do clan, ou mesmo em partidas sem compromisso em nossos servidores.

Este tutorial tem por objetivo expor de modo claro e simples a configuração e utilização do Teamspeak, bem como de suas principais funções.

2 – Ficha Técnica

Site do desenvolvedor: <http://www.teamspeak.com>

Links para download:

<http://www.teamspeak.com/?page=downloads>

http://downloads.wsclan.com.br/programas/ts2_client_rc2_2032.exe

Versão: 2.0.32.60 – Cliente Windows

Tamanho: 5,6 Mb

Sistema operacional: Windows – Linux – Mac OS

IP ws! Clan: 189.1.174.53:8776

REQUISITOS:

- Possuir Headset (Fone de ouvido e Microfone) [PREFERENCIALMENTE]

3 – Instalação

Na figura 1, clique em Next.

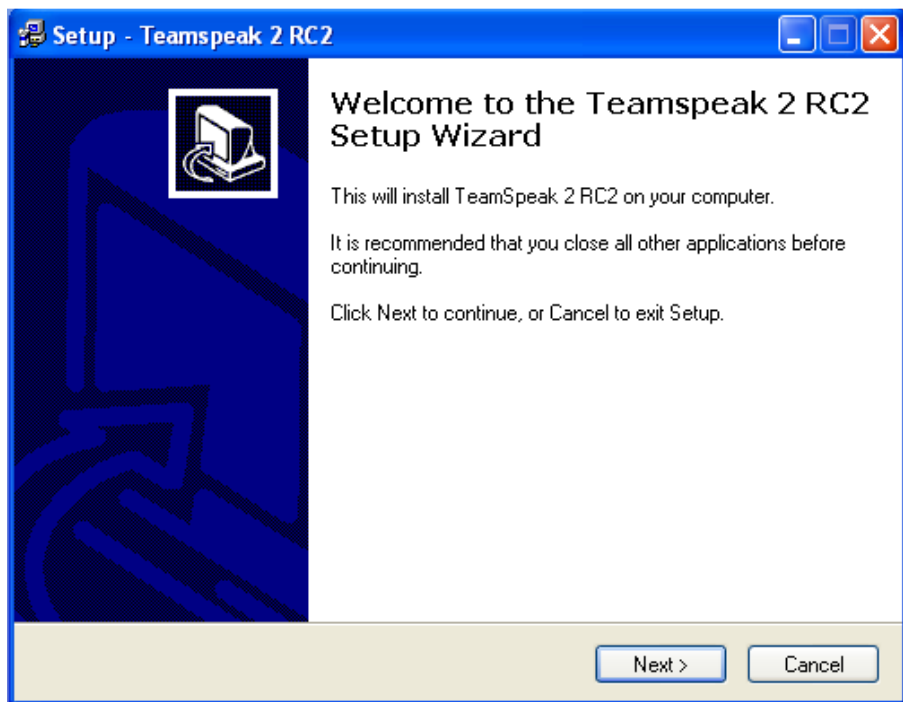


Figura 1

Na figura 2, clique em “I accept the agreement” e em seguida no botão Next.

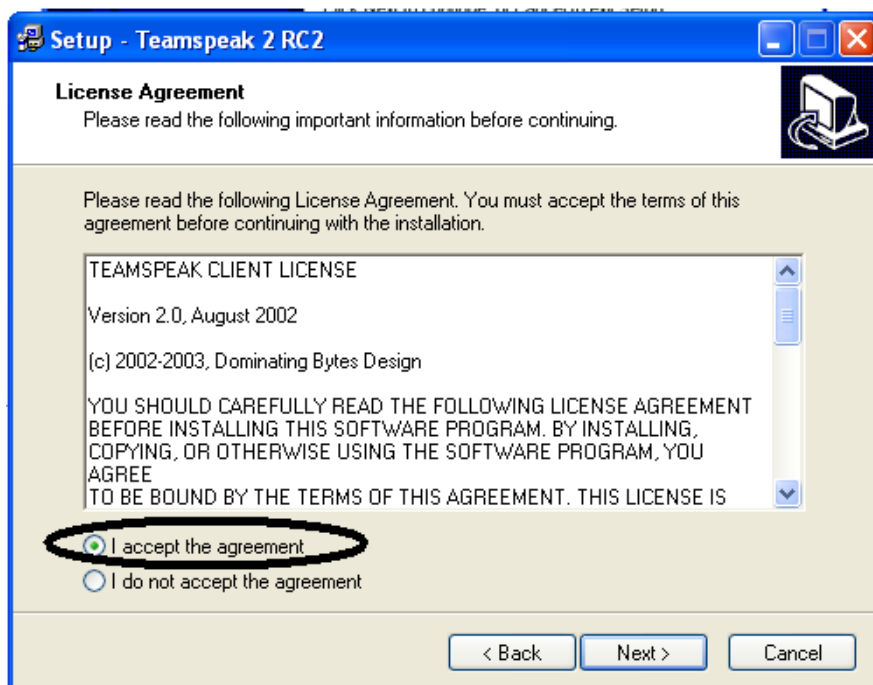


Figura 2

Na figura 3, escolha o local onde deseja instalar o programa e clique em Next.

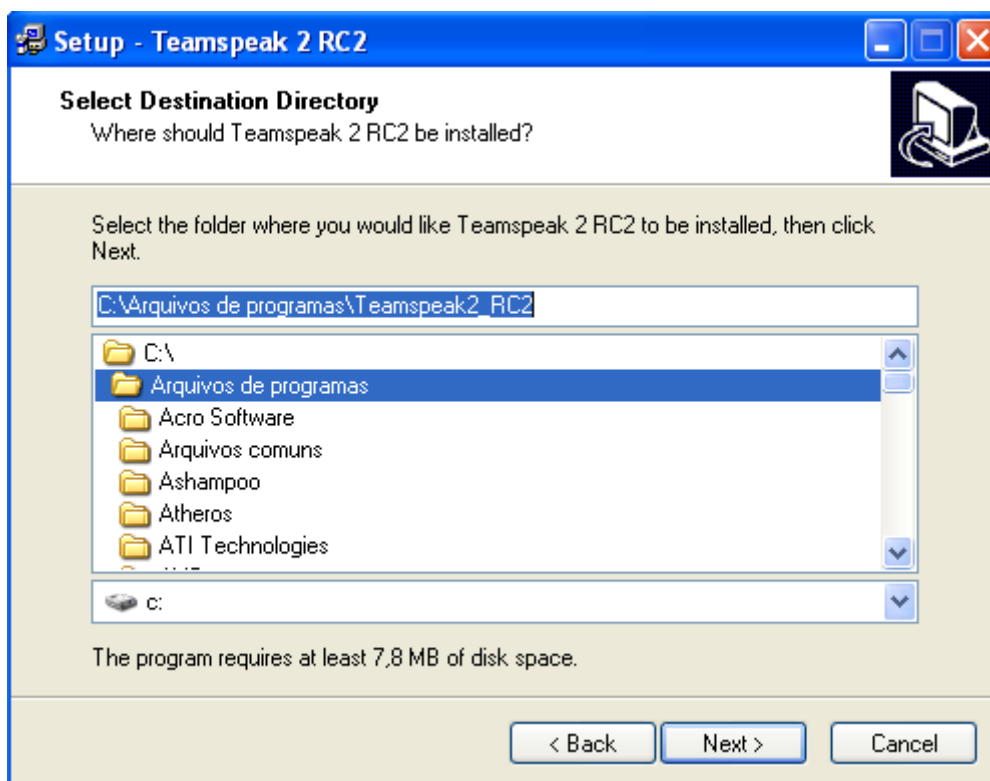


Figura 3

Nas janelas que vierem em seguida, clique sempre em Next.

Se tudo ocorrer normalmente, você terá instalado o Teamspeak corretamente. Um ícone do programa deverá aparecer na sua área de trabalho. Se não, uma pasta no menu iniciar deverá existir. Após a instalação, basta seguir os passos do item 4 deste tutorial.

4 – Funções do programa

Na figura 4 temos a seguinte legenda:

1	Barra de Ferramentas
2	Barra de Canais
3	Barra de Descrição
4	Barra de Status

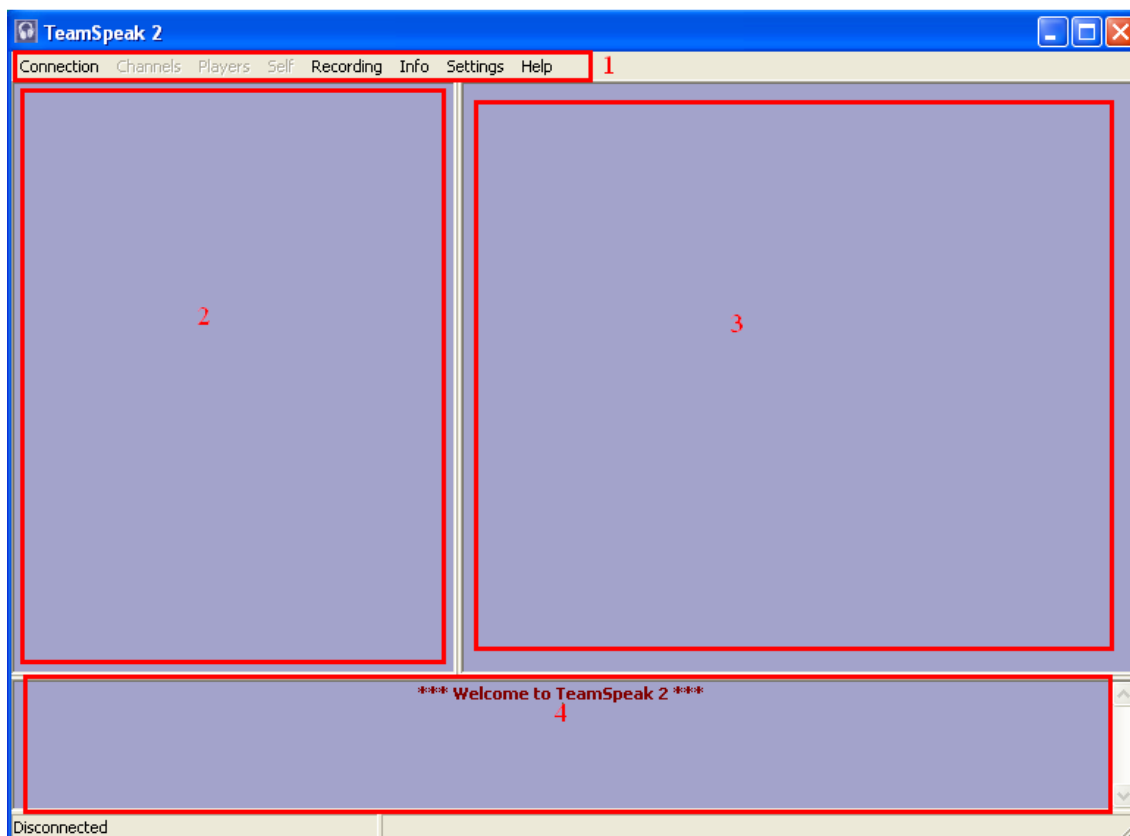


Figura 4

ABA CONNECT

Na figura 5, falaremos sobre a aba Connect, que é a primeira aba na opção Connection.

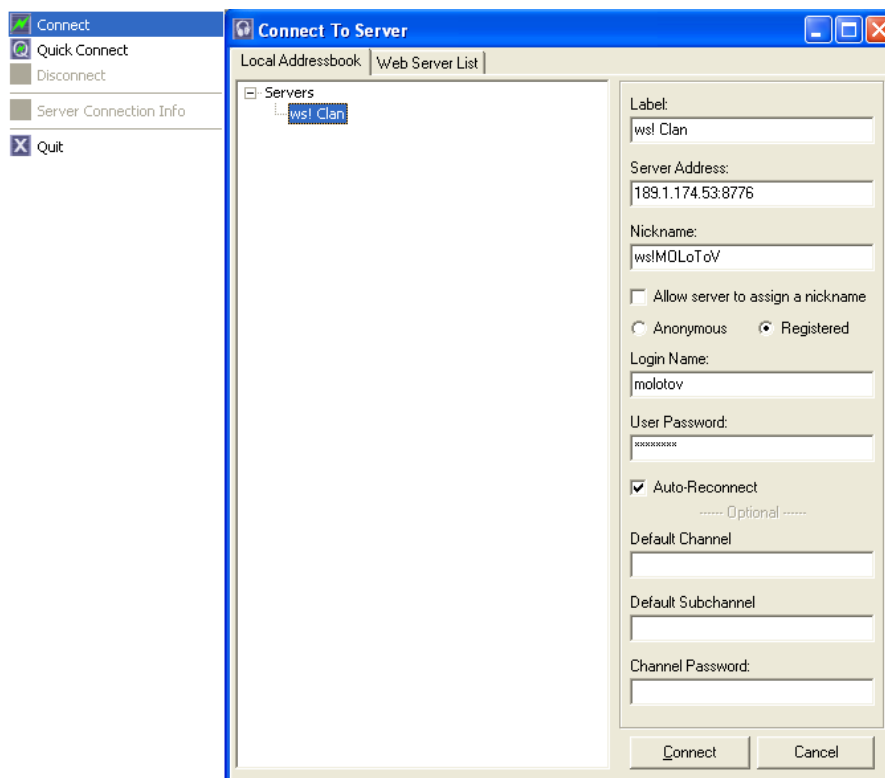


Figura 4

Na aba Connect, você pode cadastrar seus servidores favoritos para acessá-los futuramente.

Perceba que na figura 4, temos o servidor do ws! Clan cadastrado.

LABEL: Digite o nome do seu servidor favorito

SERVER ADDRESS: IP do servidor de Teamspeak

NICKNAME: Nome que você quer apareça quando você entrar no servidor

USER PASSWORD: Senha do seu Nick registrado no servidor em questão

Se você for entrar como usuário registrado, os passos acima são necessários. No caso de você quiser entrar como anônimo, clique na caixa de seleção Anonymous. Lembre-se que para entrar como anônimo, você precisa saber a senha de acesso ao servidor.

Após configurar os dados do servidor, basta clicar em Connect ao final da janela, e pronto, você deverá estar online.

ABA QUICK CONNECT

Falaremos agora sobre a aba Quick Connect, que é a segunda opção na aba Connection, conforme mostrado na figura 6 abaixo.

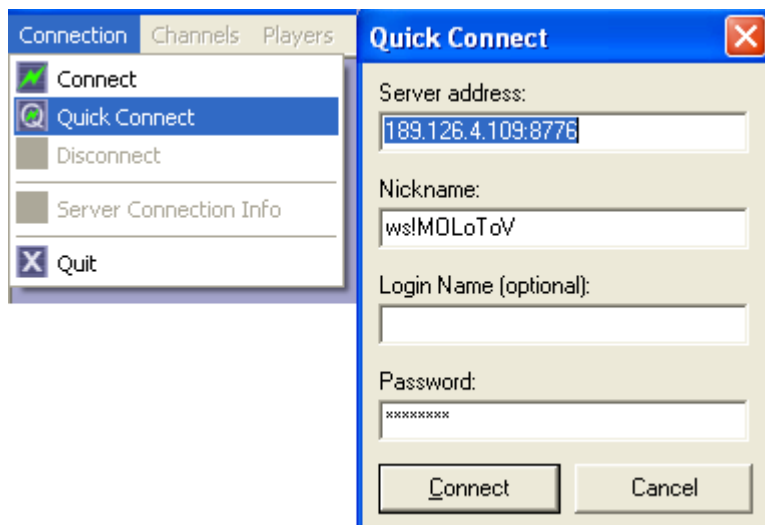


Figura 6

A aba Quick Connect serve para acessar rapidamente qualquer servidor de Teamspeak, sem precisar cadastrar.

SERVER ADDRESS: IP do servidor de Teamspeak

NICKNAME: Nick que você irá usar no servidor

LOGIN NAME: Nome de cadastro no servidor a ser acessado

PASSWORD: Esse campo em branco tem 2 funções: aceitar a senha do seu Login Name ou aceitar a senha do servidor*. Ou seja, caso você preencha o campo Login Name, você terá de preencher o campo Password com a senha que você cadastrou no servidor de TS. Caso você deixe o campo Login Name em branco, você terá de preencher o Password com a senha do Servidor*.

Após terminar de preencher os campos, clique em Connect. Sendo assim, você deverá estar agora conectado ao servidor de TS escolhido.

Este modo (*Quick Connect*) é o método mais rápido, visto que tem menos passos a realizar. O método de conexão anterior (aba *Connect*) é melhor pelo fato de precisar preencher os dados do servidor apenas uma vez, sendo necessário apenas selecionar o servidor e clicar em Connect nas próximas conexões.

*Caso o servidor em questão possua senha. O servidor de TS do ws! Clan possui.

Na aba Channels existem várias opções sobre os canais da sala, mudar de canal, etc. A maioria das opções são para Server Admins (SA's).

Na aba Players, a maioria dos comandos também é para administradores, não requerendo o enfoque deste manual.

Na figura 7, falaremos sobre a aba Self.

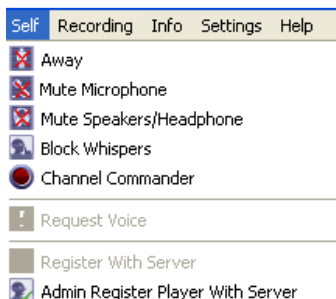


Figura 7

Na aba Self existem várias opções úteis. Ao clicar em alguma das opções desta aba, você altera seus status perante os outros no servidor, ou seja, as pessoas irão saber se você está fora naquele momento, por exemplo.

AWAY: Você não está no momento

MUTE MICROPHONE: Você muda seu microfone.

MUTE SPEAKERS/HEADPHONE: Você não fala nem ouve no TS.

BLOCK WHISPERS: Corta sons baixos.

CHANNEL COMMANDER: Mesmo estando em outros canais, você pode conversar com outros CC em outras salas do mesmo servidor.

REGISTER WITH SERVER: É aqui que você registra seu Login Name e seu Password. Lembrando que para isso, é necessária autorização de um SA do TS. Segue na figura abaixo a janela de registro de Login Name. Basta digitar o Login Name, a Senha desejada e repetir a senha.

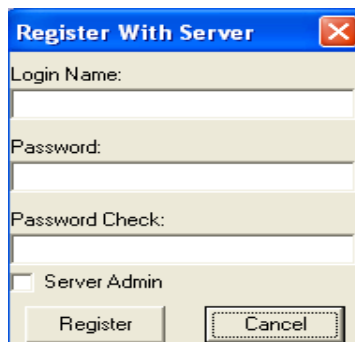


Figura 8

A aba Recording permite a você realizar gravações no TS. A aba Info não tem muita importância neste manual. A aba Help contém manuais de apoio do próprio programa.

A aba Settings é crucial para um bom desempenho do TS. A figura 9 mostra as opções desta aba:

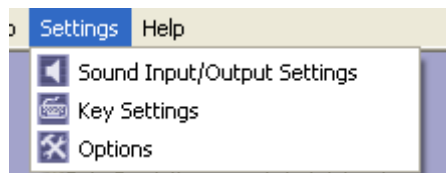


Figura 9

É nesta aba que você irá configurar o áudio de saída, de entrada, avisos de voz, enfim, tudo.

Sound Input/Output Settings

A figura 10 mostra como é a janela da opção:

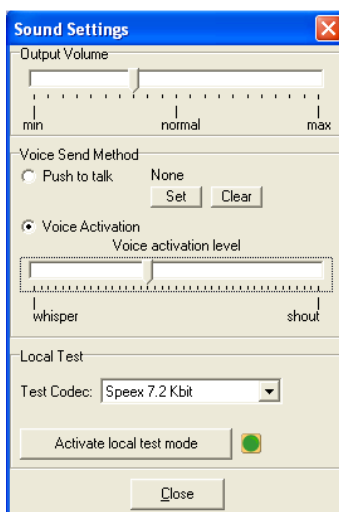


Figura 10

Eu aconselho você a deixar como as configurações da imagem, porém, configure do modo como desejar, com base no que lista abaixo:

OUTPUT VOLUME: É o volume em que você ouve os outros.

PUSH TO TALK: Selecione uma tecla para falar, clicando em Set e pressionando a tecla desejada.

VOICE ACTIVATION: Volume no qual você deseja que sua voz seja reconhecida. Quanto mais pra esquerda, mais sensível o microfone.

LOCAL TEST: Codecs de áudio do TS.

Key Settings

Na aba Key Settings, você pode configurar teclas de atalho que resultarão em ações no TS. A figura 11 mostra a estrutura da janela.

Clique em Add para configurar uma tecla.

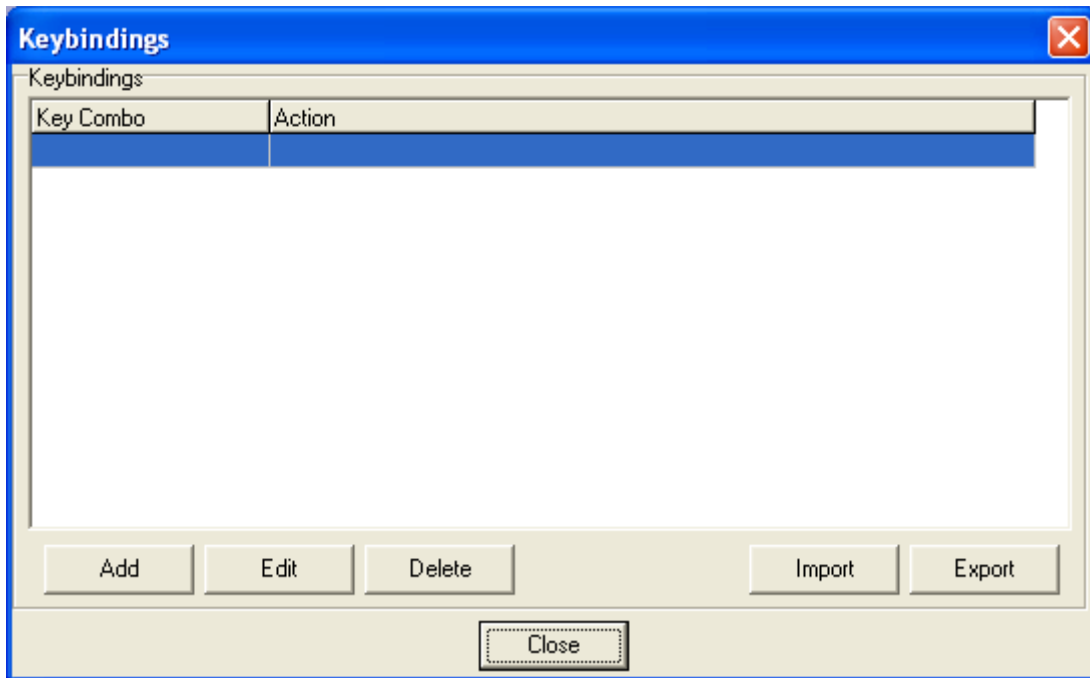


Figura 11

Options

Na aba Options você pode selecionar o driver da placa de áudio, etc. Uma das coisas mais importante desta aba, é a Checkbox Disable all sounds. Essa Checkbox desliga todos os avisos de voz, como "Switch Channel", etc. Esta opção está em Sound Notifications, caso você desejar. Figura 12.

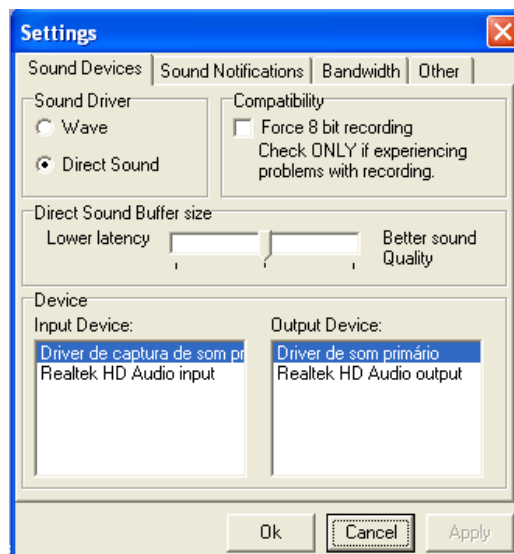


Figura 12

5 – Navegando pelo programa

Após ter configurado tudo corretamente, você poderá usufruir de todas as funcionalidades do TS. Você poderá navegar pelas salas do servidor e obviamente conversar com as pessoas presentes.

Você navega pelos canais simplesmente dando 2 cliques em cima do nome da sala na qual deseja entrar.

Caso a sala em questão possua senha, ela será solicitada logo em seguida.

Quando você clica 1 vez em cima do nome do canal, no lado direito da tela aparecem dados como: nome do canal, quantas pessoas cabem na sala e descrição da sala.

Em algumas salas, apenas usuários registrados podem falar, etc. Por isso, logo após conectar-se ao servidor, solicite a um SA para liberar seu registro no servidor, tendo assim acesso aos canais para usuários registrados.

A figura 13 nos dá uma visão geral de como é uma sala do TS.

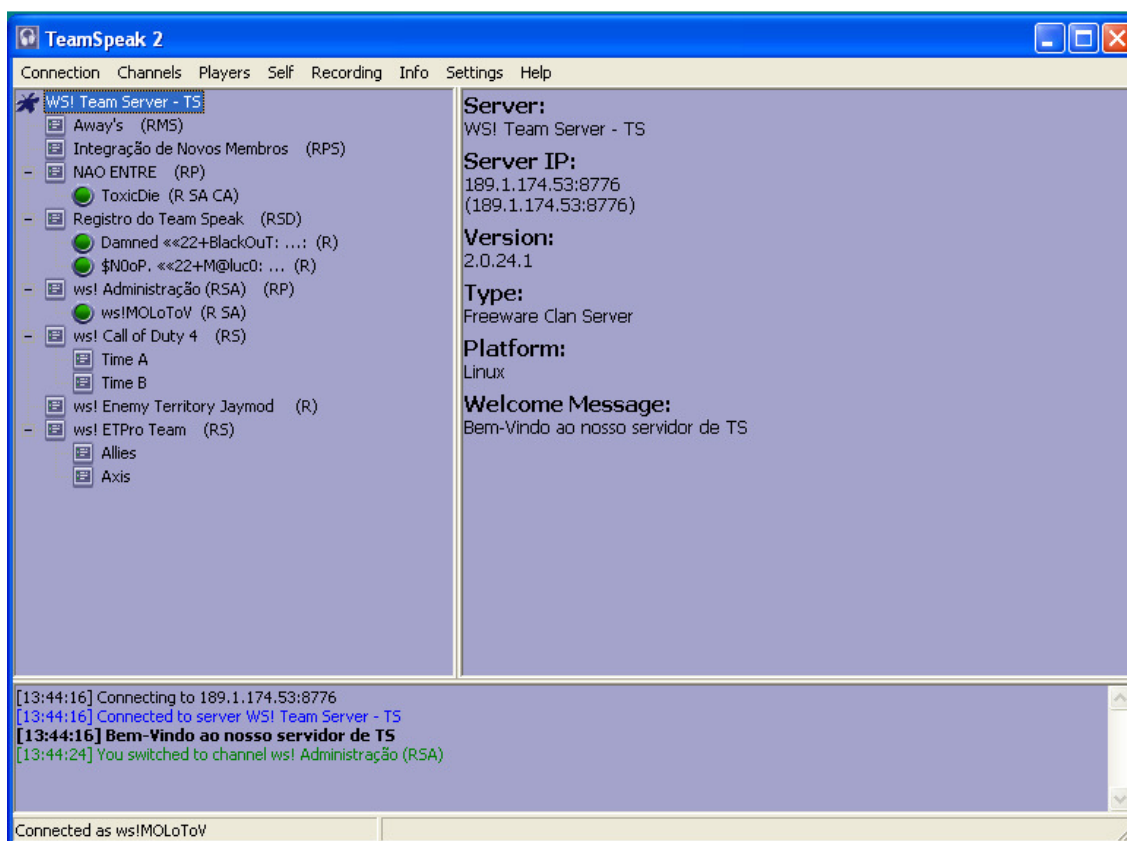


Figura 13

Chat

Uma das versatilidades do TS é a comunicação por voz. Só que o programa também dispõe de um chat de texto comum. É útil no caso de a comunicação por voz falhar. Vamos aos detalhes.

Usar o botão direito do mouse sobre um canal, ou sobre um usuário online gera uma pequena lista de opções.

Ao clicar sobre um canal qualquer com o botão direito do mouse, você abre uma lista de opções igual a que aparece na figura 14.

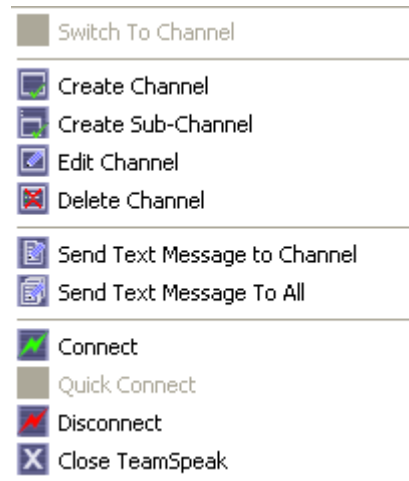


Figura 14

Para você mandar uma mensagem para o canal em que você está, clique em Send Text Message to Channel. Irá aparecer uma janela com uma caixa de texto. Basta escrever o texto e clicar em OK. A mensagem será exibida no canal em que você se encontra, para todos que estão lá.

Para você mandar uma mensagem para Todos que estão online no TS, clique em Send Tet Message To All. Com esta opção, você manda uma mensagem para todos online, ou seja, quem estiver online no TS nesse momento.

Visualize a figura 15:

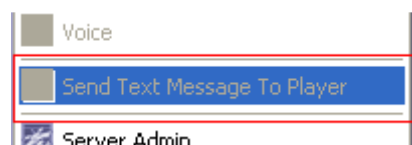


Figura 15

Quando você clica com o botão direito do mouse em cima de algum Nick no TS, abre outro menu de opções conforme a figura 15. Procure a opção Send Text Message To Player. Ao clicar você abrirá uma caixa de texto. Ao clicar em OK, você irá mandar uma mensagem particular para a pessoa escolhida.

Relembre da figura 4, que as mensagens do chat irão aparecer na região 4, ou seja, na barra de status do TS.

6 – Considerações finais

O TS realmente é uma ferramenta muito útil, principalmente para jogadores de games online. Suas funcionalidades excedem suas deficiências. Basta observar que o TS é um programa leve, que não necessita uma conexão muito vantajada, e não tem tanto lag nas conversas. Tudo isso é propiciado pelos servidores hospedados em hosts, ao contrário do skype por exemplo.

No ws! Clan, o TS é uma ferramenta obrigatória, visto que todos os dias os jogos que são realizados tem cunho técnico e ainda por uma questão de amizade, etc.

Bom proveito!

7 – Problemas

Em caso de problemas com o programa, com o microfone ou com o fone de ouvido, procure o fórum do ws! Clan para esclarecimentos. Existe um fórum lá exclusivo para resolução de problemas. Os links úteis são encontrados no item 8.

8 - Créditos

Tutorial desenvolvido por ws!MOLoToV - molotov@wsclan.com.br

Site ws! Clan: [HTTP://www.wsclan.com.br](http://www.wsclan.com.br)

Fórum ws! Clan: <http://www.wsclan.com.br/forum>

WS! Clan Server – Mais que um servidor, uma família!

Este tutorial pode ser redistribuído livremente. Só peço que mantenham os créditos.